

แนวทางการส่งเสริมอาชีพ ขององค์กรปกครองส่วนท้องถิ่น



กรมส่งเสริมการปกครองท้องถิ่น กระทรวงมหาดไทย

กองพัฒนาและส่งเสริมการบริหารงานท้องถิ่น กลุ่มงานส่งเสริมการพัฒนาเศรษฐกิจ สังคม และคุณภาพชีวิต

คำนำ

ด้วยสถานการณ์การระบาดของโรคติดเชื้อไวรัสโคโรนา 2019 (COVID-19) อันเป็นโรคติดต่ออันตรายตามประกาศกระทรวงสาธารณสุข เรื่อง ชื่อและอาการสำคัญของโรคติดต่ออันตราย (ฉบับที่ 3) พ.ศ. 2563 ซึ่งขณะนี้พบการเพิ่มขึ้นของจำนวนผู้ป่วยในกรุงเทพมหานครและต่างจังหวัดอย่างรวดเร็ว ผู้ว่าราชการกรุงเทพมหานคร และผู้ว่าราชการจังหวัดทั่วประเทศจึงมีประกาศสั่งปิดสถานที่เป็นการชั่วคราว จากประกาศดังกล่าวส่งผลให้สถานประกอบการบางแห่งต้องสั่งหยุดงานลดจำนวนการจ้างงาน และเลิกจ้างงาน มีแรงงานบางส่วนกลับคืนสู่ภูมิลำเนาและประสบกับความยากลำบากในการดำรงชีพของตนเองและครอบครัว

กระทรวงมหาดไทยพิจารณาแล้วเห็นว่า พระราชบัญญัติองค์การบริหารส่วนจังหวัด พ.ศ. 2540 มาตรา 45 (8) กฎกระทรวง (พ.ศ. 2541) พระราชบัญญัติเทศบาล พ.ศ. 2496 และที่แก้ไขเพิ่มเติม มาตรา 51 (5) มาตรา 54 (3) มาตรา 57 พระราชบัญญัติสภาตำบลและองค์การบริหารส่วนตำบล พ.ศ. 2537 และที่แก้ไขเพิ่มเติมมาตรา 68 (7) และพระราชบัญญัติกำหนดแผนและขั้นตอนการกระจายอำนาจให้แก่องค์กรปกครองส่วนท้องถิ่น พ.ศ. 2542 มาตรา 16 (6) บัญญัติให้องค์การปกครองส่วนท้องถิ่นมีอำนาจหน้าที่ในการบำรุงและส่งเสริมการประกอบอาชีพของราษฎร ประกอบกับสำนักงานประมาณได้อนุมัติจัดสรรงบประมาณรายจ่ายประจำปีงบประมาณ พ.ศ. 2563 แผนงานยุทธศาสตร์ส่งเสริมการกระจายอำนาจให้แก่องค์กรปกครองส่วนท้องถิ่น รายการเงินอุดหนุนเฉพาะกิจที่มีลักษณะเป็นรายจ่ายลงทุน จำนวน 41,782,260,200 บาท ซึ่งองค์การปกครองส่วนท้องถิ่นสามารถขอความร่วมมือกับผู้รับจ้างให้จ้างแรงงานในพื้นที่สำหรับการดำเนินโครงการด้านโครงสร้างพื้นฐานได้

ดังนั้น เพื่อให้องค์การปกครองส่วนท้องถิ่นสามารถดำเนินการตามอำนาจหน้าที่ดังกล่าวได้อย่างมีประสิทธิภาพ กรมส่งเสริมการปกครองท้องถิ่น กระทรวงมหาดไทย จึงได้จัดทำแนวทางการส่งเสริมอาชีพขององค์การปกครองส่วนท้องถิ่น เพื่อให้องค์การปกครองส่วนท้องถิ่นใช้เป็นแนวทางในการดำเนินงานต่อไป

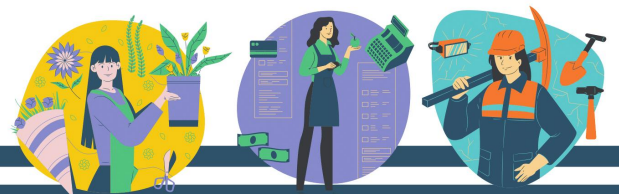
กรมส่งเสริมการปกครองท้องถิ่น
กระทรวงมหาดไทย
เมษายน 2563

สารบัญ

เนื้อหา

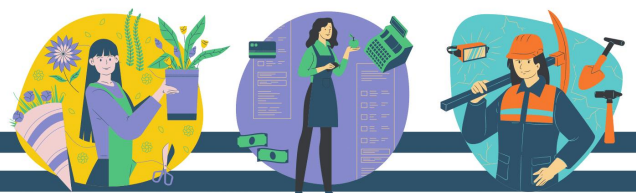
หน้า

1. หลักการส่งเสริมอาชีพ	1
2. แนวทางการส่งเสริมอาชีพขององค์กรปกครองส่วนท้องถิ่น	2
3. การสำรวจข้อมูลและจัดทำทะเบียนกลุ่มอาชีพ	5
6. การส่งเสริมอาชีพขององค์กรปกครองส่วนท้องถิ่น	6
7. หลักเกณฑ์การจัดทำแผนและการสนับสนุนงบประมาณ ขององค์กรปกครองส่วนท้องถิ่น	8
8. การขอรับการสนับสนุนทางวิชาการ	9
9. การบริหารจัดการกลุ่มอาชีพ	10
10. การสำรวจข้อมูลวิถีชีวิตในชุมชน	11
11. การจัดทำทะเบียนประชาชนชาวบ้าน	12



หลักการส่งเสริมอาชีพ

ตามหลักการแนวคิดและปรัชญาเศรษฐกิจพอเพียง คือตั้งอยู่บนทางสายกลาง หลักความพอประมาณ ความมีเหตุผล รู้เท่าทัน เข้าใจการเปลี่ยนแปลงทั้งภายในและภายนอก รู้เท่าทันเข้าใจการเปลี่ยนแปลงที่ส่งผลต่อการดำเนินชีวิตและการประกอบอาชีพ มีรายได้พึงตนเองได้ และมีกำลังที่จะแบ่งปันส่งเสริมคุณภาพชีวิตส่งเสริมให้ประชาชนทั้งในระดับบุคคล ครัวเรือน ชุมชน และสังคม



แนวทางการส่งเสริมอาชีพของ องค์กรปกครองส่วนท้องถิ่น

สำรวจข้อมูล



สำรวจข้อมูลที่เกี่ยวข้องกับการประกอบอาชีพและส่งเสริมอาชีพของประชาชนในท้องถิ่น จัดทำทะเบียนอาชีพ ทะเบียนวัดกุดิบ ทะเบียนปราชญ์ชาวบ้าน สร้างระบบฐานข้อมูลเพื่อการส่งเสริมอาชีพขององค์กรปกครองส่วนท้องถิ่น

การฝึกอาชีพ

การฝึกอาชีพ ฝึกอบรมตามความต้องการของประชาชน กลุ่มอาชีพในท้องถิ่น เพื่อเสริมสร้างสมรรถนะการผลิต การปลูก การสร้างผลผลิต ผลิตภัณฑ์ ตลอดจนส่งเสริมอาชีพ และสร้างโอกาสให้เกิดการทำงานสร้างรายได้แก่ประชาชน อยู่ในวัยทำงาน สตรีและผู้ด้อยโอกาสในพื้นที่รับผิดชอบของท้องถิ่น

ส่งเสริมการรวมกลุ่มอาชีพ

ส่งเสริม สนับสนุนการรวมกลุ่มอาชีพ เพื่อสร้างความเข้มแข็งในอาชีพการแลกเปลี่ยนประสบการณ์ ความรู้ ทักษะในการประกอบอาชีพที่เหมือนกันหรือใกล้เคียงกัน อันเป็นประโยชน์ต่อการพัฒนาอาชีพและส่งเสริมกลุ่มอาชีพในท้องถิ่นที่มีอยู่แล้วในพื้นที่รับผิดชอบของท้องถิ่นให้มีความเข้มแข็งและมีการบริหารจัดการที่ดี

สนับสนุนงบประมาณ วัสดุอุปกรณ์ เทคโนโลยี

การส่งเสริม สนับสนุนงบประมาณ วัสดุอุปกรณ์ เครื่องมือต่างๆ ตลอดจนเทคโนโลยีที่เหมาะสมต่อการประกอบอาชีพของประชาชน



แนวทางการส่งเสริมอาชีพของ องค์กรปกครองส่วนท้องถิ่น

ส่งเสริมการวิจัย
และพัฒนา

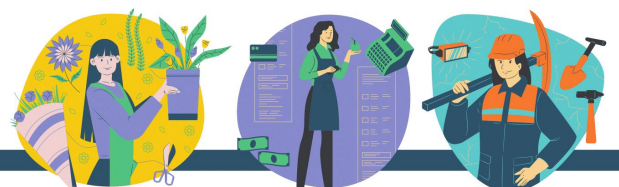
ประชาสัมพันธ์
สร้างความเข้าใจ
เน้นการมีส่วนร่วม

ติดตามและ
ประเมินผล

การส่งเสริม สนับสนุน การวิจัยและพัฒนาที่เกี่ยวข้อง
กับอาชีพในท้องถิ่นเพื่อสร้างองค์ความรู้ทักษะการ
บริหารจัดการการปรับปรุงและสร้างโอกาสการแข่งขัน
ทั้งในระดับชุมชนประเทศและต่างประเทศ

การส่งเสริม สนับสนุน ประชาสัมพันธ์ สร้างความเข้าใจ
ในการจัดทำแผนการส่งเสริมอาชีพที่สอดคล้องกับ
แผนการพัฒนาขององค์กรปกครองส่วนท้องถิ่น โดย
เน้นการมีส่วนร่วมของประชาชน องค์กรประชาชนส่วน
ราชการที่เกี่ยวข้อง

มีการติดตามและประเมินผลแผนงาน/โครงการ/กิจกรรม
การส่งเสริมอาชีพในท้องถิ่นและปรับปรุงแก้ไขเพื่อนำไปสู่
ความต้องการของประชาชนในทุกระดับ



การพัฒนาและแก้ไขปัญหาท่าง

เศรษฐกิจ

ลดรายจ่าย

- ส่งเสริม สนับสนุนการจัดการแหล่งน้ำ พัฒนาแหล่งน้ำเพื่อการเกษตร โดย อปท. สนับสนุนอุปกรณ์ เครื่องมือเครื่องใช้ในการปรับปรุงแหล่งน้ำ นำไปสู่การลดต้นทุนของการทำเกษตร
- ส่งเสริมการใช้ปุ๋ยอินทรีย์
- ส่งเสริมให้ประชาชนดำรงชีวิตแบบพอเพียง



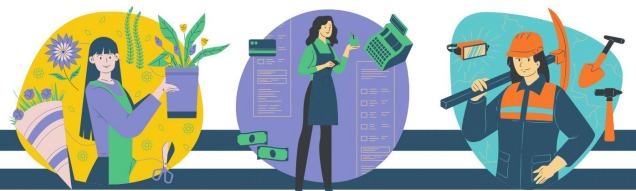
เพิ่มรายได้

- ส่งเสริม ใ้ประชาชนมีรายได้เพิ่มขึ้น
- จัดหาเครื่องมือเครื่องใช้ในการประกอบอาชีพ
- ติดต่อประสานงานกับภาคเอกชน เช่น สถานประกอบการ โรงงานอุตสาหกรรมในท้องถิ่น
- รับการผลิตที่สามารถทำในครัวเรือนได้



ขยายโอกาส

- สนับสนุนกิจกรรมเพื่อให้ประชาชนได้เข้าถึงปัจจัยในการประกอบอาชีพ ทั้งในระดับบุคคล ครัวเรือน และชุมชน
- การส่งเสริมสนับสนุนการแปลงสินทรัพย์เป็นทุน
- การกำหนดพื้นที่ผ่อนผัน เพื่อให้ประชาชนมีสถานที่จำหน่ายสินค้าและผลิตภัณฑ์ เช่น ตลาดชุมชน



การสำรวจข้อมูลและจัดทำทะเบียน กลุ่มอาชีพ

เพื่อให้มีศูนย์กลางในการบริหารข้อมูลข่าวสารของชุมชนที่ประชาชนสามารถเข้าถึงข้อมูลข่าวสารที่จำเป็นในการประกอบอาชีพ

เพื่อเป็นข้อมูลพื้นฐานในการตอบสนองความต้องการของการส่งเสริมอาชีพของประชาชนในชุมชน

เพื่อเป็นข้อมูลพื้นฐานในการจัดทำแผนพัฒนาการส่งเสริมอาชีพของท้องถิ่น

เพื่อกำหนดแนวทางการส่งเสริมอาชีพของประชาชนในท้องถิ่น

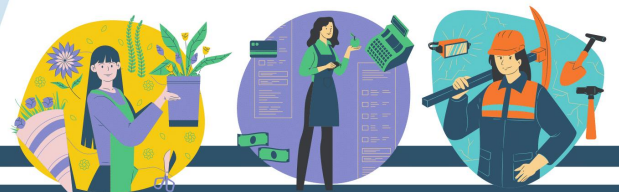
เพื่อศึกษาศักยภาพของท้องถิ่นในการพัฒนาและส่งเสริมอาชีพ เช่น ข้อมูลพื้นฐานด้านเศรษฐกิจ สังคม โครงสร้างพื้นฐาน ระบบสาธารณูปโภค ปัจจัยการผลิต

แนวทางการสำรวจข้อมูลและ จัดทำทะเบียนกลุ่มอาชีพ

การสำรวจข้อมูลด้านอาชีพเพื่อให้องค์กรปกครองส่วนท้องถิ่นมีฐานข้อมูลด้านอาชีพและกลุ่มอาชีพของท้องถิ่น สำหรับวางแผนเพื่อส่งเสริมและพัฒนาทักษะการประกอบอาชีพให้แก่ประชาชนในท้องถิ่นซึ่งตรงกับความต้องการของประชาชน



ใช้ประโยชน์ในการพิจารณาจัดสรรงบประมาณที่ถูกต้องและเหมาะสม องค์กรปกครองส่วนท้องถิ่นจึงควรมีการสำรวจข้อมูลด้านอาชีพ



การส่งเสริมอาชีพของ องค์กรปกครองส่วนท้องถิ่น

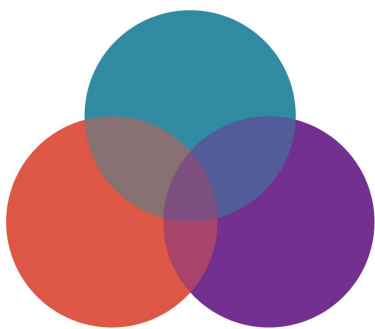
"**กลุ่มอาชีพ**" หมายถึง การรวมกลุ่มของประชาชนที่ร่วมดำเนินกิจกรรม เพื่อทำให้เกิดรายได้ และการสร้างโอกาสในการประกอบอาชีพให้สมาชิก

แบ่งออกเป็น 2 ลักษณะ

1. กลุ่มอาชีพที่มีการรวมตัวกันแต่**ไม่ได้จดทะเบียนนิติบุคคล** เช่น กลุ่มแม่บ้านกลุ่มอาชีพการแปรรูปผลผลิต กลุ่มอาชีพอุตสาหกรรมในครัวเรือนและหัตถกรรมไทย
2. กลุ่มอาชีพที่มีการ**จดทะเบียนเป็นนิติบุคคล** เช่น กลุ่มสหกรณ์ สหกรณ์ออมทรัพย์ กลุ่มยุวเกษตรกร เป็นต้น

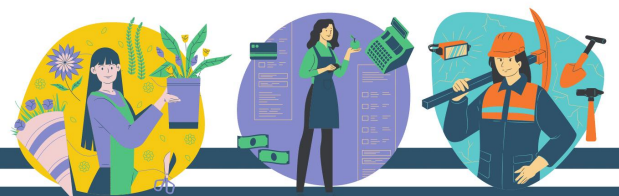
แนวทางการจัดตั้งกลุ่มอาชีพ

อปท. ส่งเสริมให้อาชีพเดียวกันรวมกลุ่มกัน



รวมกลุ่ม

- เพื่อสร้างพลังของการพัฒนา การเรียนรู้ และแลกเปลี่ยนประสบการณ์
- เพื่อแลกเปลี่ยนความรู้และการแก้ไขปัญหาที่เกิดขึ้นที่ด้วยกันหรือเหมือนกัน



แนวทางการจดทะเบียนของกลุ่มอาชีพ

1

กลุ่มอาชีพที่มีการขึ้นทะเบียนต่อหน่วยงานอื่น หรือกลุ่มที่มีอยู่แล้วในพื้นที่เมื่อมีความประสงค์ที่จะขอรับการส่งเสริมสนับสนุนจากองค์กรปกครองส่วนท้องถิ่น ควรแจ้งหรือขอจดทะเบียนต่อองค์กรปกครองส่วนท้องถิ่นเพื่อแสดงว่ากลุ่มยังมีกิจกรรมและดำเนินการอยู่ โดยการนำเอกสารหลักฐานผู้นำกลุ่มสมาชิกกลุ่ม สำเนาทะเบียนบ้าน ที่อยู่และรายละเอียดต่าง ๆ ที่เกี่ยวข้องกิจกรรมของกลุ่มอาชีพ เพื่อขอรับการสนับสนุนวัสดุอุปกรณ์ หรืองบประมาณจากองค์กรปกครองส่วนท้องถิ่น

2

กลุ่มอาชีพที่เกิดจากการรวมตัวกันของประชาชนในพื้นที่มิได้มีการจดทะเบียน แต่มีความประสงค์ที่จะขอจดทะเบียนต่อองค์กรปกครองส่วนท้องถิ่น

ควรมีหลักเกณฑ์และเอกสารประกอบด้วย

1. เป็นประชาชนที่มีภูมิลำเนาในท้องถิ่นและมีสัญชาติไทย
2. มีจำนวนสมาชิกตั้งแต่ 7 คนขึ้นไป
3. มีการบริหารงานโดยคณะกรรมการที่มาจากการเลือกตั้งของสมาชิก
4. มีข้อบังคับหรือระเบียบของกลุ่มที่ชัดเจนและสมาชิกรับทราบ
5. มีการดำเนินกิจกรรมที่ส่งเสริมการประกอบอาชีพของสมาชิกโดยรวมมิใช่เพื่อประโยชน์ต่อบุคคลใดเป็นการเฉพาะ

กลุ่มอาชีพเกษตรกร

กลุ่มส่งเสริมอาชีพ
แปรรูปการผลิต
ทางการเกษตร

กลุ่มอาชีพ
อุตสาหกรรมใน
ครอบครัวและ
หัตถกรรมไทย



หลักเกณฑ์การจัดทำแผนและการ สนับสนุนงบประมาณของ อปท.

กลุ่มอาชีพ

1. จัดทำแผนงาน/โครงการ/กิจกรรมตามแผนการพัฒนากลุ่มที่ได้กำหนดไว้ในวัตถุประสงค์ของกลุ่มอาชีพ



2. ยื่นคำร้องเพื่อขอรับการสนับสนุนพร้อม เอกสารหลักฐาน ตามขั้นตอนและหลักเกณฑ์ที่องค์กรปกครองส่วนท้องถิ่น กำหนดไว้

อปท.

ดำเนินการตามพระราชบัญญัติกำหนดแผนและขั้นตอนการกระจายอำนาจให้แก่องค์กรปกครองส่วนท้องถิ่น พ.ศ. 2542 มาตรา 16

ขั้นตอนการขอรับการสนับสนุนงบประมาณ



กลุ่มอาชีพมากกว่า 1 กลุ่มขึ้นไป ในพื้นที่ร่วมกันจัดทำแผนเพื่อขอรับงบประมาณ และยื่นคำร้องต่อ อปท.



อปท. เสนอสภาท้องถิ่น หากเกินอำนาจของ อปท. ให้เสนอเรื่องต่อผู้ว่าฯ



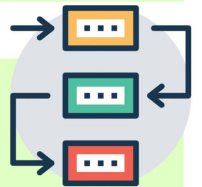
อปท. พิจารณาอนุมัติ

กลุ่มอาชีพรายงานผลต่อ อปท.



กลุ่มอาชีพ จัดทำเอกสารใบเสร็จรับเงิน (ถ้ามี) ให้ อปท.

กลุ่มอาชีพ จัดทำทะเบียนวัสดุที่ใช้เฉพาะการส่งเสริมอาชีพ



อปท. เบิกจ่ายเงิน โดยให้ทำบันทึกข้อตกลงว่าจะดำเนินการตามโครงการที่ได้รับเงินอุดหนุน



การขอรับการสนับสนุนทางวิชาการ



รูปแบบการสนับสนุนทางวิชาการ



การบริหารจัดการกลุ่มอาชีพ

1 การบริหารจัดการโดย อปท.

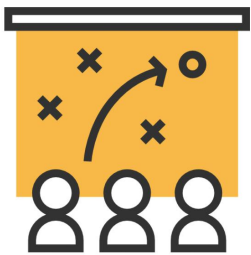
1. ด้านการสำรวจข้อมูลกลุ่มอาชีพ
2. ด้านการสำรวจข้อมูลเพื่อส่งเสริมอาชีพ
3. ด้านการสำรวจความต้องการพัฒนากลุ่มอาชีพ

2 การบริหารจัดการ ภายในกลุ่มอาชีพ

1. ด้านการกำหนดกิจกรรม
2. ด้านการพัฒนาผลิตภัณฑ์
3. ด้านการพัฒนาการตลาด
4. ด้านการแบ่งปันผลประโยชน์ของกลุ่ม



มีคณะกรรมการ
ดำเนินงานของกลุ่ม

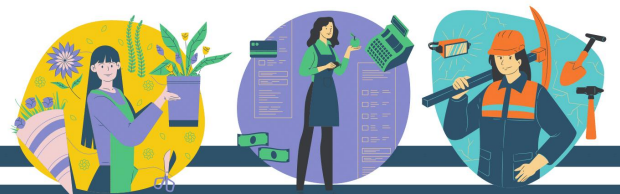


มีการกำหนดกิจกรรม
ของกลุ่มที่เกี่ยวข้อง
การส่งเสริมอาชีพ



การแบ่งปันผล
ประโยชน์ของกลุ่ม

องค์ประกอบ
ของการบริหาร
จัดการกลุ่ม



การสำรวจข้อมูลวัตถุดิบในชุมชน



"วัตถุดิบ" หมายถึง ส่วนประกอบของผลิตภัณฑ์ที่มีอยู่ในพื้นที่ ชุมชน ภายในจังหวัดที่นำมาเป็นองค์ประกอบหลักในการผลิต

ประโยชน์ของการสำรวจวัตถุดิบ

- ประหยัดค่าใช้จ่ายด้านต้นทุนการผลิต
- ประหยัดค่าใช้จ่ายในการขนส่ง

แหล่ง
วัตถุดิบ

ราคา
สินค้า

สภาพ
ภูมิอากาศ

สถานการณ์
สินค้าเกษตร

ศูนย์จำหน่าย

เทคโนโลยี
การผลิต

การจัดทำทะเบียนวัตถุดิบในชุมชน



1 ศึกษา เก็บรวบรวมข้อมูลที่เกี่ยวข้องกับอาชีพ/กลุ่มอาชีพ

- อาชีพเกษตรกร เช่น พืชสวน พืชไร่ ไม้ดอกไม้ประดับ
- การแปรรูปผลผลิตทางการเกษตรเป็นอาหาร/เครื่องใช้ เช่น กลัวยตาก ไม้กวาด
- อุตสาหกรรมในครัวเรือนและหัตถกรรมไทย เช่น สิ่งทอ

2 จัดระบบทะเบียนวัตถุดิบของชุมชนเป็นหมวดหมู่ แยกตามกลุ่มอาชีพ

- เช่น ปริมาณการผลิตของแต่ละหมู่บ้าน แต่ละฤดูกาล
- เก็บข้อมูลให้เป็นปัจจุบัน
- การบันทึกข้อมูลลงในคอมพิวเตอร์ เพื่อสามารถนำมาใช้ได้ อย่างถูกต้องและรวดเร็ว



การจัดทำทะเบียนประชาชนชาวบ้าน

"**ประชาชนบ้าน**" หมายถึง บุคคลที่มีความรู้ ความสามารถ ประสบการณ์ในการทำงานนั้นๆ มาอย่างมากมาย มีผลผลิต อย่างเป็นรูปธรรม

"**ทะเบียนประชาชนบ้าน**" หมายถึง ระบบฐานข้อมูลคลังความรู้ ของชุมชน ในการพัฒนาส่งเสริมอาชีพ

หลักการจัดทำทะเบียนประชาชนบ้าน

**อปท. อาจดำเนินการ
ดังนี้**

1. พัฒนาการบริหารจัดการความรู้ท้องถิ่น
2. จัดทำชุดความรู้เกี่ยวกับภูมิปัญญาท้องถิ่น
3. ประสานความร่วมมือกับภาคส่วนต่างๆ
4. จัดทำทะเบียนประชาชนบ้านตามความเหมาะสมและสอดคล้องกับท้องถิ่น
5. ส่งเสริมและพัฒนาระบบฐานข้อมูล
6. ประชาสัมพันธ์เผยแพร่องค์ความรู้
7. พัฒนาระบบให้ง่ายต่อการเข้าถึง

แหล่งของการศึกษาและรวบรวม ประชาชนบ้าน



สถานศึกษา
โรงเรียน
กศน.
วัด



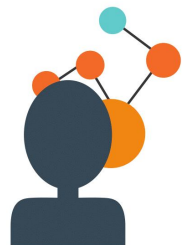
วิทยาลัย
มหาวิทยาลัย



หน่วยงานของรัฐ



แนวทางการจัดทำทะเบียน ประชาชนชาวบ้าน



1. การเตรียมการ วิเคราะห์จุดแข็ง/จุดอ่อน
ของกลุ่มอาชีพ



2. สืบค้นประชาชนชาวบ้าน



3. เก็บรวบรวมข้อมูล โดยการสำรวจ
จัดเวทีประชาคม



4. จัดเตรียมข้อมูลโดยจัดหมวดหมู่
ด้านอาชีพ



5. ระดมประชาชนชาวบ้าน เพื่อ ศึกษา
วิจัย พัฒนา



6. ตั้งศูนย์ประชาชนชาวบ้านของท้องถิ่น

